

ABI.org.ro
asociația brokerilor imobiliari

Piața rezidențială Evoluție 2007-2014

Dragoș Vîlceanu – Președinte ABI

Ce conține prezentarea de astăzi

Numărul de oferte scoase pe piață



Prețurile medii – apartamente București



Prețurile medii conform INS



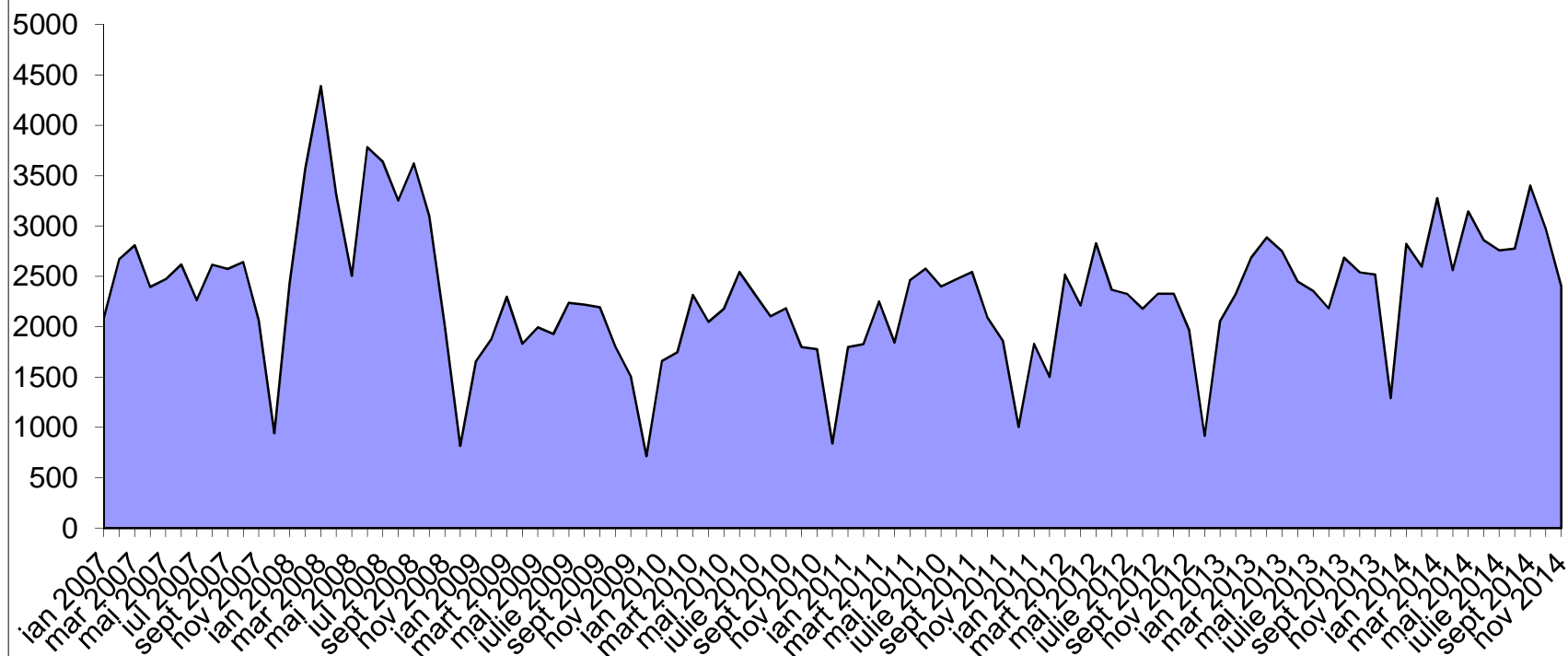
Numărul de tranzacții imobiliare



Evoluția creditelor ipotecare

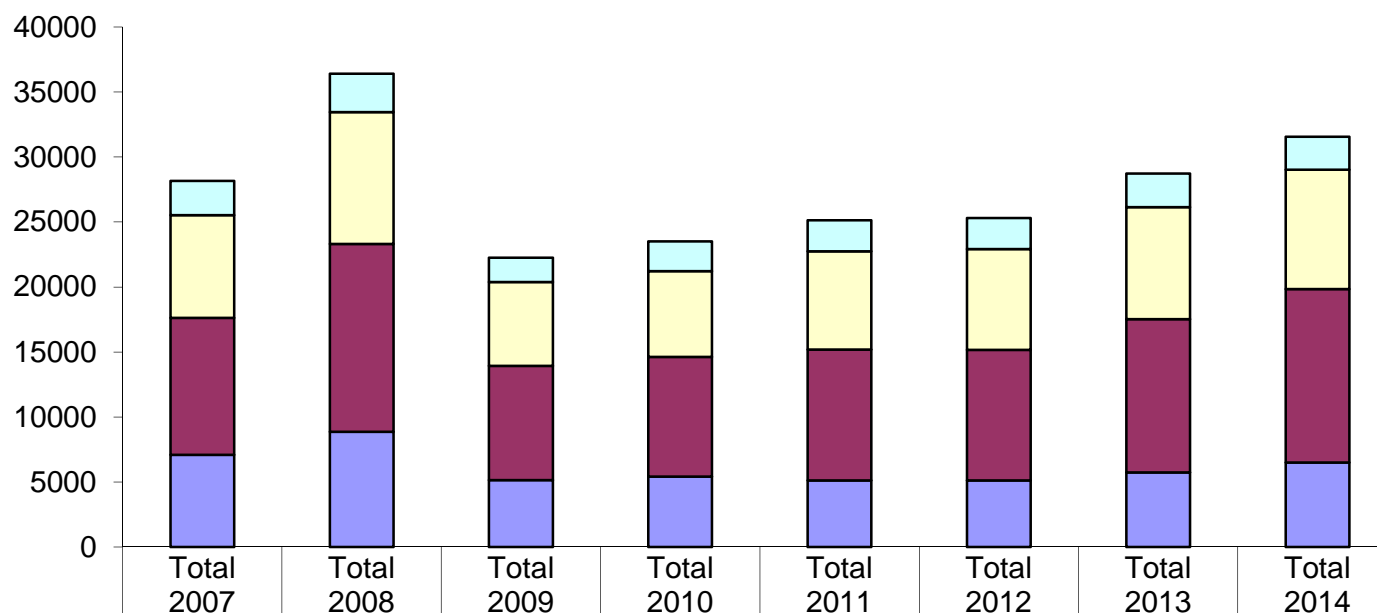
Număr de apartamente scoase pe piață

Numar apartamente scoase pe piata la vanzare 2007 - 2014



Număr de apartamente scoase pe piață

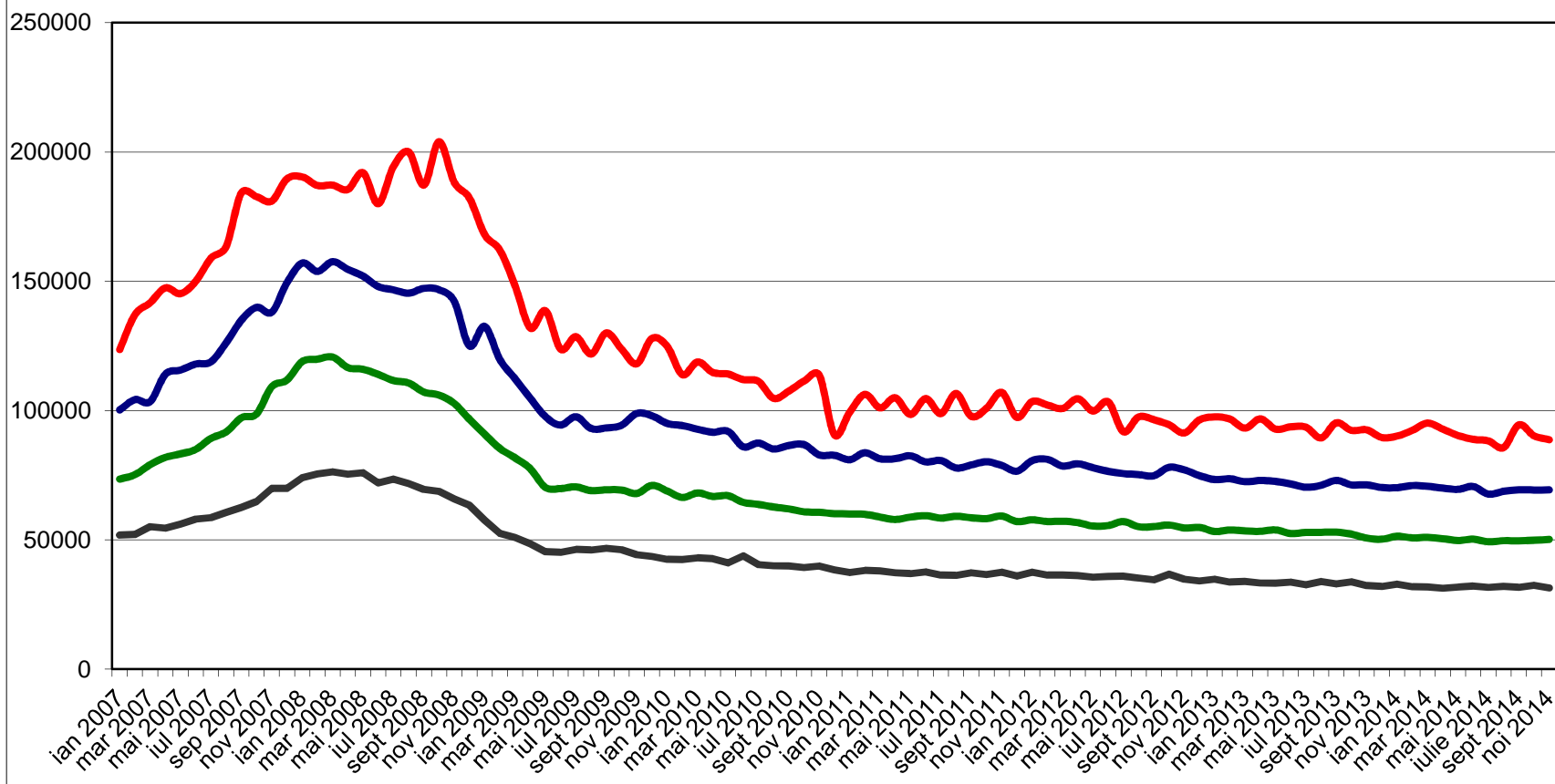
Numar apartamente scoase pe piata 2007 - 2014



□ VANZARI 4 CAMERE	2633	2969	1875	2298	2381	2371	2588	2547
□ VANZARI 3 CAMERE	7900	10140	6432	6599	7563	7769	8622	9180
■ VANZARI 2 CAMERE	10525	14440	8791	9197	10061	10033	11790	13345
■ VANZARI GARSONIERE	7095	8868	5151	5421	5118	5122	5725	6497

Preț mediu apartamente

VANZARI APARTAMENTE - Evolutie pret mediu 2007 - 2014



Preț mediu apartamente INS

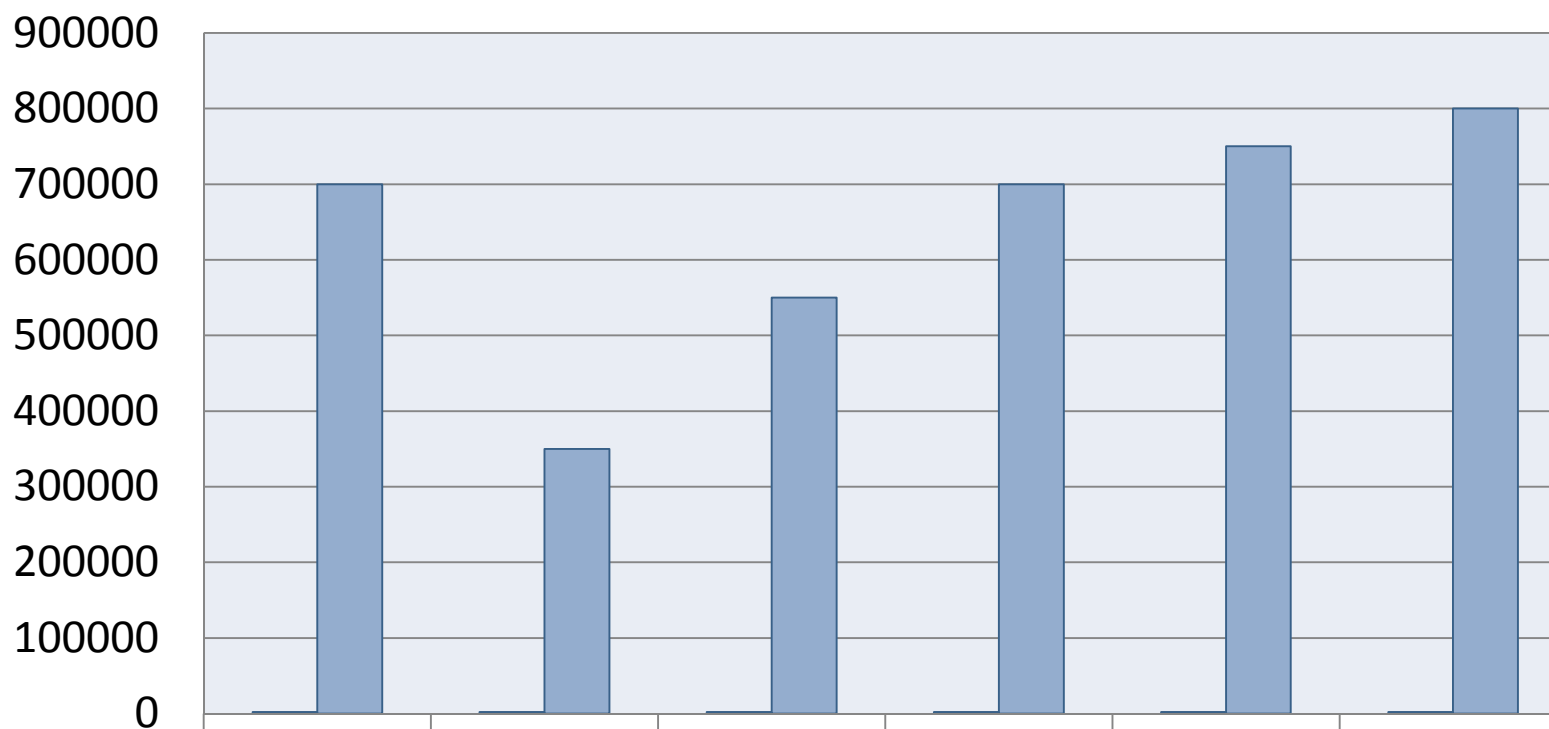
16. INDICIILOR PREȚURILOR PROPRIETĂȚILOR REZIDENȚIALE *) RESIDENTIAL PROPERTY PRICE INDICES *)

2009 = 100

	Anii Years	Trim. I	Trim. II	Trim. III	Trim. IV	
		Q. I	Q. II	Q. III	Q. IV	
Total	2013	75,27	74,68	72,87	72,33	Total
	2014	72,79	71,82			
din care:						of which:
Apartamente	2013	74,24	73,53	71,62	70,98	Apartments
	2014	71,38	70,51			
București	2013	69,33	65,89	64,41	62,36	Bucharest
	2014	62,24	62,01			
Restul țării	2013	78,91	80,79	78,46	79,16	Rest of the country
	2014	80,04	78,58			
Case	2013	81,43	81,53	80,40	80,43	Houses
	2014	81,32	79,66			
Urban	2013	83,49	83,19	82,08	82,11	Urban
	2014	81,54	79,70			
Rural	2013	77,66	78,51	77,34	77,36	Rural
	2014	80,92	79,58			

Statistici piața ANCPI

Număr de tranzacții conform ANCPI



	1	2	3	4	5	6
An	2007	2009	2011	2012	2013	2014
Numar tranzactii	700000	350000	550000	700000	750000	800000

Credite acordate populației – BNR

Perioada	în funcție de destinație și valută (continuare)							
	Credite pentru locuințe				Credite pentru alte scopuri			
	Total	în lei	în euro	în alte valute	Total	în lei	în euro	în alte valute
	<i>% față de aceeași perioadă a anului trecut - sfârșitul perioadei</i>							
2011	15,3	-4,8	18,9	3,6	-0,3	0,2	-3,7	4,5
2012	11,0	20,9	12,7	-2,8	5,5	7,3	-7,8	-4,9
2013	10,2	89,5	8,1	-8,9	-4,9	-3,9	-12,7	-14,0
2013 T4	10,2	89,5	8,1	-8,9	-4,9	-3,9	-12,7	-14,0
2014 T1	9,4	130,0	4,2	-7,6	-6,3	-5,3	-14,1	-13,8
2014 T2	7,0	182,6	-2,4	-7,6	-9,2	-9,2	-9,0	-11,8
2014 T3	6,8	204,2	-5,7	-11,3	-7,3	-8,2	1,7	-7,9
iul. 2014	8,3	199,2	-2,2	-10,2	-9,4	-9,6	-8,1	-4,7
aug. 2014	6,7	210,4	-5,1	-9,9	-8,6	-8,5	-9,5	-7,4
sep. 2014	6,8	204,2	-5,7	-11,3	-7,3	-8,2	1,7	-7,9
oct. 2014	8,1	192,4	-5,4	-9,7	-9,3	-10,3	0,2	-5,9

ABI.org.ro
asociatia brokerilor imobiliari

multumesc!