

ZIARUL FINANCIAR AL ROMÂNIEI

SUPLIMENT ANUNȚURI



PLASAMENTE ALTERNATIVE
Hommage à Costache Brancusi

ANRE susține în continuare
că nu poate aproba
instrumente forward pe
bursa de energie

FONDAT ÎN 1990, ÎN SPRIJINUL BURSELOR ROMÂNEȘTI

Orice mare om
de afaceri are în
el și o urmă de
idealism.



Proprietăți
imobiliare pe firmă
Credit fără avans

Woodrow Wilson

La Iași vor fi construite trei
campusuri școlare

BIT BANCA TRANSILVANIA

pag. 5

pag. 9

pag. 12

BURSA 2007 ANUL XVII
VINERI-DUMINICĂ 16 MAR.-18 MAR.
COTIDIANUL OAMENILOR DE AFACERI
12+20 PAG. 1.25 LEI

SUPLIMENT ZILNIC
Anunțuri de mică publicitate
CENZURAT
PRIN JUSTIȚIE
Despre anumite companii PROIBIT să este ziarul "BURSA" să publice informații

ALERT

- PAGINA 3 - PIAȚA DE CAPITAL:
✓ Ghidul Investitorului
✓ Cel mai bun plasament
✓ Integritatea "Flanco" a costat "Flamingo International" 13 milioane de euro
✓ Cătălin Chelu controlează pachete de peste 1% din capitalul a patru SIF-uri
- PAGINA 4 - PIAȚA DE CAPITAL:
✓ Rapoartele de tranzacționare pe BVB și Radaq
- PAGINA 5 - PIAȚA DE CAPITAL:
✓ "Impact Developer&Contractor" pune la dispoziția Concurenței actele necesare
✓ PLASAMENTE ALTERNATIVE: Hommage B Costache Brancusi
✓ Comentariile tranzacțiilor la BVB, Radaq și BMFMS
- PAGINA 6 - CURIER "B":
✓ Comentariile pieței monetare și valutare
- PAGINA 7 - SOCIETĂȚI EMITENTE:
✓ "World Machinery Works" Bacău, cifră de afaceri de peste 18 milioane lei, în primele nouă luni din 2006
✓ Mecanica Ceahlău își modifică statutul conform legii societăților comerciale
✓ Ultima licitație pentru vânzarea activelor "Nicolina" Iași
- PAGINA 8 - VITRINA FIRMELORE:
✓ OFICIALII CUPROM: "Statul mai bine închide minele decât să le privatizeze"
✓ "Coface" România: Comerțul a fost activitatea cu cele mai multe falimente în 2006
✓ Președintele ANRE a discutat cu Șeres și Stoiljan despre contractul "Alro" - "Energy Holding"
- PAGINA 9 - PIETE DE MĂRFURI:
✓ Din nou sunt tensiuni între ANRE și "Electrocentrale București" pe tema majorării tarifulor
✓ Bursa agricolă
✓ Bursa energiei: Creștere nesemnificativă a prețului mediu al energiei electrice
- PAGINA 10 - LUMEA FINANCIARĂ:
✓ Producătorii nu reușesc să maximizeze câștigurile din investițiile pe piețele emergente
✓ Comentariul tranzacțiilor pe Bursele din străinătate
✓ Cotații internaționale
- PAGINA 11 - RUBRICA AFACERII:
✓ Raffiessen: Achiziții și fuziuni de 2,5 miliarde de euro în acest an
✓ La "Romexpo" se organizează prima ediție a "Construct Expo Utilitie"
✓ Franța: O rețea care se dezvoltă rapid sau "Una care se dezvoltă lent" (II)
- PAGINA 12 - AFACERI:
✓ Bursa construcțiilor: La Iași vor fi construite trei campusuri școlare
✓ Fonduri europene: Primăria municipiului Arad vrea să obțină fonduri structurale pentru reabilitarea centrului istoric al orașului

Piața pensiilor private - la un pas de blocaj

Companiile care ar putea intra pe piața pensiilor private amenință că pot renunța la administrarea pensiilor dacă Guvernul nu va ține cont de recomandările lor. Comisia pentru Supravegherea Sistemului de Pensii Private crede că aceste presiuni venite din partea companiilor le arată lipsa de pregătire de a intra pe piață



Funcționarea sistemului de pensii private este pusă în pericol de problemele pe care le sesizează Asociația pentru Pensii Administrate Privat din România (APAPR) și pe care Guvernul nu pare decît să le îndrepte în acord cu dorințele companiilor din Asociație. Potrivit celor nouă companii de asigurări sau fonduri de investiții care fac parte din Asociație, legea 23/2007 are deficiențe majore în forma aprobată de Parlament. "Nivelul contribuției la pilonul II este foarte mic, ceea ce înseamnă că participantul nu va simți o îmbunătățire semnificativă față de situația în care ar fi rămas exclusiv în sistem public", potrivit scrisorii deschise trimisă de companii. Contribuțiile de fondul de pensii vor fi vrate din cele de asigurări sociale obligatorii, începând de la 2% în primul an, până la nivelul de 6% în opt ani. Astfel, 3,5% va rămâne în administrarea statului, iar 6% în administrarea privată. "Vom avea în vedere aceste aspecte în viitoarele reglementări, însă legislația va fi aplicată așa cum este ea în prezent", ne-a declarat Mircea Oncean, președintele Comisiei de Supraveghere a Sistemului de Pensii Private (CSSPP). Domnia sa recunoaște că nivelul contribuției

poate influența randamentul investițional care nu poate fi mare în condițiile unei contribuții mici. "Poate vom majora pe viitor contribuția chiar până la 9,5%, adică fondurile private să administreze toată contribuția de asigurări sociale pentru pensii sau vom decide majorarea cotel mai repede în timp", ne-a declarat Oncean. Cu toate acestea, domnia sa crede că "trebuie să treacă doi-trei ani pentru a vedea dacă statul poate acoperi deficitul public creat și nu ne putem da cu părerea despre legislație care, deocamdată, nu se aplică".

Comisioane mici nu ar trebui să sperie firmele mari

Că privește exemplele date de APAPR ale altor țări în trecerea contribuției de la public la privat, CSSPP spune că "fiecăre țară are experiențe diferite și comparația nu poate fi făcută atât de ușor". Asociația companiilor care vor să intre pe piața pensiilor spune că "limitele maxime ale comisiunilor de administrare sunt prea mici pentru a permite administratorilor o activitate profitabilă".

Cătălin Bălan (continuare în pag. 6)



MIȘCĂRI SURPRINZĂTOARE LA COTROCENI

Lăzăroi, Stănișoară și Preda - noii consilieri ai lui Traian Bănescu

Fostul șef al CURS, Sebastian Lăzăroi, nou șefnet politic al președintelui • Sebastian Lăzăroi este al treilea șef de institut de cercetare sociologică, după Vasile Dăncu și Alin Teodorescu, care intră în practica politică • Lăzăroi a demisionat zilele trecute de la șefia CURS, după ce zvonuri insistente acreditau ideea că ar colabora printr-o firmă de consultanță cu Theodor Stoiljan, Elena Udrea și PD • CURS este institutul de cercetare care i-a botzizat partidul lui Theodor Stoiljan și l-a ridicat, înainte de înființare, la 15% din preferențele electorale

Traian Bănescu și-a completat ieri echipa de consilieri după plecările în valuri din ultimii doi ani. Ultimul demisionar a fost consilierul președintelui pe probleme de securitate, Sergiu Medar, care a înlocuit motive de sănătate, fiind internat recent la Spitalul Militar. În locul lui Sergiu Medar, Administrația Prezidențială a anunțat ieri numirea lui Mihai Stănișoară, membru PD și președintele comisiei pentru apărare din Camera Deputaților. Dar cea mai surprinzătoare mutare a fost anunțarea lui Sebastian Lăzăroi, directorul institutului CURS, drept șef al noului Departament de Planificare și Analiză Politică. Sebastian Lăzăroi vine la Cotroceni din poziția de director al unuia dintre cele mai importante instituuți de cercetări sociologice, care în ultima perioadă a lansat un sondaj controversat. În toamna anului trecut, după demisia lui Theodor Stoiljan din PNL, CURS a dat publicității un sondaj controversat, în care arăta că, dacă Stoiljan ar înfrunța în nou partid politic, atunci ar strânge aproximativ 15% din voturile populației. Mai mult, atunci CURS a denumit generic noua formațiune Partidul Liberal Democrat, adică exact denumirea pe care a luat-o ulterior formațiunea lui Theodor Stoiljan.

Darius Porumbou (continuare în pag. 8)

Ordinul de prelungire a contractelor "Electrica" intră în contradicție cu legea concurenței

Consiliul Concurenței vrea acum să vadă în ce măsură a fost afectat mediul concurențial de pe piața de energie

Deputații din comisia care anchetează evenimentele care au avut loc în ultimul an pe piața de energie au analizat ieri criza ofertei de vânzare din perioada decembrie 2006 - ianuarie 2007. Furnizorii audiați și-au plâns că piața liberă a fost distorsionată de ordinul ministrului Economiei, Varujan Vosganian (foto), prin care au fost prelungite cu trei luni contractele societăților "Electrica". Astfel cele nouă societăți furnizoare nu au mai ieșit pe Piața Centralizată a Contractelor Bilaterale (PCCB) pentru achiziționarea energiei necesare consumatorilor lor eligibili. În consecință, de pe platforma PCCB au lipsit ofertele de vânzare ale producătorilor în perioada menționată. Situația a revenit la normal în februarie. Producătorii de energie spun că ministrul Vosganian a luat o decizie corectă la acea dată, pentru că ANRE le-a transmis foarte târziu cerințele ce trebuiau livrate pe piața reglementată.



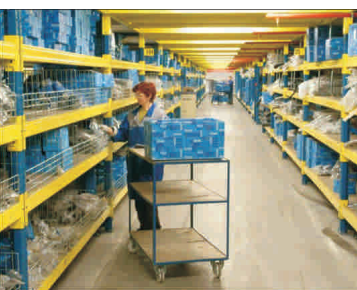
Ordinul ministrului Economiei, Varujan Vosganian, prin care au fost prelungite pentru primele trei luni ale anului contractele cu producătorii de energie pentru cele nouă societăți "Electrica" intră în contradicție cu legea concurenței, ne-a declarat ieri oficialii Consiliului Concurenței. Concluzia preliminară a Consiliului a fost comunicată recent și Ministrului Economiei. "Precizăm că prevederile Ordinului nr. 863/29.12.2006 emis de Ministerul Economiei demersului a modificărilor ce pot fi implicate anticoncurențiale față de cadrul de desfișurare a tranzacțiilor pe Piața Centralizată a Contractelor Bilaterale. Ordinul determină posibilitatea afectării segmentului concurențial al pieței furnizării de energie pentru consumatorii eligibili, deoarece se creează un avantaj pentru "Electrica" SA, în detrimentul concurenților săi direcți, prin stabilirea de condiții discrimina-

ÎN URMĂTORII CINCI ANI,

România va deveni centrul logistic al țărilor vecine

Cererea și oferta din domeniu se vor echilibra peste circa zece ani

Țara noastră are un potențial imens pentru a deveni, în următorii cinci ani, centrul logistic al statelor vecine, un adevărat "hub" în Europa de Est, apreciază Duane Runciman, director în cadrul companiei "Petrom". Domnia sa a precizat, ieri, în cadrul seminarului pe teme de logistică, organizat de societatea româno-olandeză "Archicom" în colaborare cu "Traffic Media", că țara noastră va avea nevoie, în anii care urmează, de circa 2 milioane de metri pătrați de depozitare. Potrivit surselor citate, dacă în trecut un client avea nevoie de 5.000-10.000 de metri pătrați, în prezent, anumite firme solicită 20.000-30.000 de metri pătrați de spații de depozitare.



Specialiștii prezenti la eveniment au apreciat că, pentru un metru pătrat de spații logistic, este nevoie de o investiție de circa 500 de euro, excluzând cheltuielile de genul celor necesare achiziției camioanelor. În prezent, cererea de astfel de spații este mult mai mare decât oferta. Pentru echilibrarea acestora, va fi nevoie de investiții în domeniu încă zece ani, potrivit specialiștilor. care susțin că, pe piața autohtonă de logistică, activează aproximativ 300 de companii, toate parcurile logistice fiind ocupate. Dintre acestea, doar circa jumătate sunt firme românești, restul fiind societăți de profil din alte țări, care le poate prezenta pe piața noastră fiind Polonia și Cehia. Există foarte multe companii internaționale care au subcontractat partea de logistică societăților românești. În per-

spectivă, numărul companiilor străine de profil va depăși cu mult numărul societăților de logistică cu capital autohton. În acest sens, specialiștii prezenti la evenimentul de ieri au precizat că firmele din țara noastră se vor confrunța cu o concurență foarte mare, putea de companiile logistice străine. Pentru a rezista, societățile românești vor trebui, printre altele, să-și îmbunătățească serviciile și să-și micșoreze costurile. Referitor la externalizarea acestor servicii, potrivit unei statistici realizate la nivel internațional, în Europa de Vest 75% din totalul lor sunt externalizate. În același timp, în România doar 5-10% din serviciile de logistică sunt externalizate.

Emilia Olcescu (continuare în pag. 8)

EDITORIAL

Ce se ascunde în spatele tuturor acestor mișcări politice-diplomatice? În primul rând situația de fapt și perspectivele diferite din care este ea abordată de o parte și de alta a Atlanticului. După eforturi susținute de cercetare și evaluare, desfișurate sub egida NATO, Europa a constatat ceea ce se vedea de altfel și cu ochii lui: că este vorba de o rețea care se dezvoltă lent și care nu are niciun fel de sistem de apărare anti-rachetă, care să o pună la adăpost în eventualitatea unui atac. Citiri, în pagina 2, articolul "În spatele scutului", semnat de Cornel Codrîș.

EVOLUȚII FINANCIARE

VALOAREA TITLURILOR LA FONDURILE MUTUALE (16.03.2007)

BOR Clasic	34.8014 RON	BOR Egged	105,35 RON
BOR Classic	16,80 RON	FDI Star Next	5,84 RON
Fortuna Gold	14,01 RON	FDCE	6,92 RON
Orion	14,03 RON	BOR Discrete	21,99 RON
Tezar	50,59 RON	Capital Plus	10,05 RON
Stabilo	7,975 RON	Fortuna Classic	7,8 RON
PIF (15.03)	23,038 RON	Invest	4,2047 RON
BT Masin (15.03)	14,38 RON	FMT	46,2389 RON
BT Masin (15.03)	10,82 RON	BT Masin (15.03)	12,03 RON
PIF (15.03)	59,0919 RON	Canaleo	108,15 RON
Interscalp	8,03 RON	FDI Bancpost Active Balanced	10,8697 RON
Fin	0,8755 RON	FDI Star Focus	5,5 RON
Optiminvest	12,04 RON	KD Optimis	10,185 RON
Active Dynamic	19,1802 RON	Simplifonia 1	21,53 RON
KD Maximus	15,669 RON	FDI Bancpost Plus	10,8460 RON

CELE MAI MARI DOBÎNZI (%)	(%)
La vedere: Praxos Bank	3%
1 lună: Praxos Bank	7,75%
3 luni: Praxos Bank	7,75%
6 luni: Praxos Bank, Libra Bank	8%
9 luni: Libra Bank	8,15%
12 luni: Libra Bank, RIB	8,25%

INDICELE OFICIAL AL BVB (15.03.2007)	(%)
BET: 8609,31	0,48%
BET-C: 5527,87	0,75%
BET-F: 95,3868	0,53%
ROTX: 19,460,45	0,80%

RATA LUNARĂ A INFLAȚIEI Ian. 2007 0,2%