



Banca oamenilor întreprinzători



Năstase nu mai candidează la șefia PSD

PAGINA 3

Investițiile imobiliare din țara noastră încă oferă randamente bune

PAGINA 2

Scădere de 7,8% pentru vânzările „The Body Shop”

PAGINA 4

Japonia continuă să fie a doua economie a lumii

PAGINA 16

BET = 5.141,13

BET-C = 2.956,37

BET-FI = 29.723,00

EURO = 4,1173 RON

DOLAR = 3,0235 RON

MORGAN STANLEY NE PUNE ÎN ALERTĂ MAXIMĂ

## România și Bulgaria, printre țările „cu cel mai mare risc”, din cauza Greciei



### UE cere dezvăluirea acordurilor swap ale Greciei

Uniunea Europeană a cerut autorităților Greciei să dezvăluie detaliile acordurilor de swap valutar pe care le-a utilizat ca să facă față datorilor publice. Grecia are termen până la finele acestei luni să ofere mai multe informații privind acordurile swap cu firmele de brokeraj, a anunțat purtătorul de cuvânt al Comisiei Europene, Amadeu Altafaj. „Existența acordurilor swap, analizate de Ministerul Finanțelor din Grecia într-un raport din 1 februarie, au alimentat întrebările legate de tranzacțiile cu băncile de investiții, mai precis dacă acestea au ajutat Grecia să acopere adevărul privind situația sa financiară”, a declarat Amadeu Altafaj. ■

### Germania nu vrea fond european pentru Grecia

Oficialii germani resping ideea creării unui fond european special pentru sprijinirea Greciei, considerând că acesta nu ar fi o soluție pentru rezolvarea problemei datoriei publice a țării. Purtătorul de cuvânt al Ministerului german de Finanțe, Michael Offer, a declarat: „Un astfel de fond nu pare că ar rezolva problema Greciei”. Offer a subliniat că nu există o altă cale prin care să fie evitate măsurile dure de austeritate ce trebuie adoptate de guvernul de la Atena. De asemenea, Michael Offer a spus că Grecia trebuie să-și reducă cu patru puncte procentuale deficitul bugetar în acest an, care era de 12,7% în 2009. ■

Țara noastră se numără printre țările „cu cel mai mare risc”, alături de Bulgaria, din cauza instabilității potențiale din Grecia, după ce băncile grecești au investit în Europa Centrală și de Est, potrivit unui raport al băncii Morgan Stanley.

„Băncile din Grecia vor încerca să se îndepărteze de modelul de finanțare externă al diviziilor lor din Europa emergentă și vor încerca să majoreze baza depozitelor locale mai rapid decât depozitele, pentru a reduce gradul de îndatorare, în cazuri extreme, ele ar putea să se abțină de la a face noi împrumuturi pentru o perioadă de timp”, se arată în raportul Morgan Stanley.

Analizii băncii americane mai spun că economiile din Europa Centrală și de Est care sunt deja sub-îndatorate ar putea suferi din cauza lipsei creditării, care va deraija redresarea. „Bulgaria, și într-o proporție mai scăzută România, sunt printre țările cu cel mai mare risc aici”, precizează Morgan Stanley.

GABRIELA CĂPĂȚÎNĂ

(continuare în pagina 14)

## „Big Deal” la „Rompetrol”

● Peste jumătate din acțiunile din oferta de preluare de la „Rompetrol Rafinare”, transferate ieri pe piața Deal ● Prețul din tranzacții a fost peste cel din ofertă

Prima zi a ofertei publice de preluare a 5,06 miliarde acțiuni „Rompetrol Rafinare” (simbol RRC), inițiată de Grupul Rompetrol, s-a încheiat cu surprize, peste jumătate din acțiunile din ofertă, respectiv 3,3 miliarde titluri RRC, fiind transferate, ieri. În total, au fost realizate 25 de tranzacții speciale, în valoare de 248 milioane de lei (aproximativ 60 de milioane de euro).

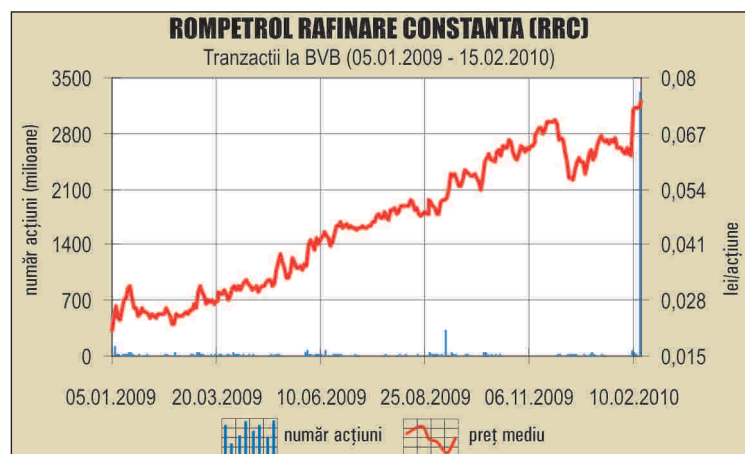
Prețul la care s-au perfectat tranzacțiile speciale a fost peste prețul din ofertă, respectiv de 0,0741 lei/acțiune. Cine a cumpărat, ieri, titlurile RRC pe piața Deal a plătit 0,0750 lei/acțiune. Brokerii înclină să creadă că în spatele tranzacțiilor s-a aflat acționarul majoritar Kaz-

MunaiGaz.

„Potrivit Regulamentului nr.1 al Comisiei Naționale a Valurilor Mobiliare, ofertantul poate să cumpere acțiuni pe piața Deal, în același timp în care desfășoară o ofertă publică de preluare, dacă prețul oferit este mai mare decât cel din ofertă”, susține Marcel Murgoci, director de tranzacționare la casa de brokeraj „Estinvest”. Avantajul tranzacțiilor Deal este că societatea care cumpără acțiunile prin tranzacții speciale nu mai trebuie să achite către CNVM comisioanele aferente derulării ofertei publice de preluare, ne-a mai spus domnul Murgoci.

ȘTEFANIA CIOCÎRLAN

(continuare în pagina 14)



## TICKER

VALOAREA TITLURILOR LA FONDURILE MUTUALE (12.02.2010)

Fortuna Gold	17,27 RON
Al Tezaur	62,73 RON
Simfonia	129,31 RON
FDI Bancpost Plus	13,4433 RON
BCR Monetar (11.02.)	13,1274 RON
BT Obligatiuni	12,32 RON
Al Orizont	19,95 RON
Stabilo	9,1482 RON
BCR Obligatiuni (11.02.)	13,1220 RON
Concerto	121,37 RON
FDI Carpatica Global	11,7173 RON
FDI Carpatica Stock	13,651 RON
FDI Zepher Mixt	10,4937 RON
FDI Zepher Obligatiuni	10,3953 RON
F.D.I. Investica Altius	1,7414 RON
Vanguard Protector	28,5931 RON
FON	27,6083 RON
Al InterCapital	4,6561 RON
FDI Napoca	0,3344 RON
FDI Star Next	3,9196 RON
Omnitrust	2,8769 RON
BCR Dinamic (11.02.)	20,1645 RON
Al Capital Plus	9,98 RON
Fortuna Classic	6,85 RON
Integro	13,6425 RON
FDI Transilvania	29,3352 RON
BT Classic	14,8 RON
FDI Bancpost Active Balanced	7,4791 RON
FDI Star Focus	4,8258 RON
KD Optimus	9,4892 RON
FDI Zepher Actiuni	10,6034 RON
BCR Europa Conservator (11.02.)	12583,2773 RON
BCR Europa Avansat (11.02.)	10862,8158 RON
BCR Europa Mixt (11.02.)	12584,6967 RON
Al XT Index	94,8 RON
BT Maxim	8,08 RON
BT Index	6,94 RON
Omninvest	4,2026 RON
Active Dinamic	12,5889 RON
KD Maximus	13,1117 RON
BCR Expert (11.02.)	64,1955 RON

INDICELE OFICIAL AL BVB (15.02.2010)

BET LEI: 5.141,13	0,46%
BET-C LEI: 2.956,37	0,37%
BET-FI LEI: 29.723,00	3,00%
ROTX LEI: 10.359,30	0,87%
BET-XT LEI: 521,20	1,20%
BET-NG LEI: 675,99	0,43%

CELE MAI MARI DOBĂNZI(%p.a.)

La vedere: B. Românească, Millennium	0,30%
1 lună: MKB Romexterra	9,50%
3 luni: MKB Romexterra	9,75%
6 luni: MKB Romexterra Bank	10,50%
9 luni: MKB Romexterra Bank	9,75%
12 luni: Unicredit Tiraic	10,25%
(la depozite în lei ale persoanelor fizice)	

INDICATORI BNR

Dobânda de referință (ian.)	8,0%/an
Dobânda de politică monetară	7%/an
Cursul oficial (15.02.2010):	
Euro	4,1173 RON
Dolar	3,0235 RON

CEL MAI BUN CURS LA CASELE DE SCHIMB DIN BUCUREȘTI (15.02.2010)

Dolar	
C - Paris Exchange	2,98 RON
V - Picus	3,029 RON
Euro	
C - Picus	4,10 RON
V - Maan	4,11 RON

INDICATORI INS

Salariul mediu brut/economie (dec.)	2.023 RON
Rata lunară a inflației (dec.)	0,32%



5 19 4 8 4 8 0 1 0 0 3 3 0 1 0 4 1 4 2

## Criza a amânat investiții de 2 miliarde de euro în unități termo

● „Termoelectrica” și partenerii străini fac eforturi susținute pentru a ajunge la un acord de investiție

„Termoelectrica” SA continuă negocierile cu investitorii străini selecționați pentru proiectele de realizare a unor noi unități de producție la Brăila, Borzești și Galați, în valoare totală de aproximativ 2 miliarde de euro, în vederea identificării unor modalități concrete

### ENERGIE

care să ducă la un acord în vederea înființării noilor societăți mixte.

Conducerea „Termoelectrica” ne-a declarat că decizia de investiție nu a putut fi luată până acum din cauza condițiilor economice cu care s-au confruntat investitorii în cursul anului 2009. „În acest context, trebuie privite și eforturile pe care le fac atât investitorii, cât și Termoelectrica pentru a putea găsi noi căi și posibilități de acționărie în continuare pentru a pu-

tea ajunge la un acord în cadrul acestor noi investiții costisitoare”.

Memorandumurile de înțelegere pentru cele trei investiții au fost semnate, în 2008, cu companiile „Enel”, „E.ON”, „CEZ” și „Electrabel”, într-un an în care consumul de energie a avut o creștere record și se vorbea de un deficit de unități de producție performante. 2009 a adus o scădere a consumului de 10%, pe fondul unei crize economice internaționale, care a afectat puternic și țara noastră. Astfel, în 2009, atât țara noastră, cât și întreaga Europă s-au confruntat cu un excedent de producție de energie și cu resurse reduse de finanțare a investițiilor noi.

ALINA TOMA VEREHA

(continuare în pagina 3)

## Ruinele zootehnice devenite afaceri imobiliare, înapoi la stat

● Activele au fost înstrăinate la 10% din valoarea de piață ● Patrimoniul valorificat, de ordinul miliardelor de lei

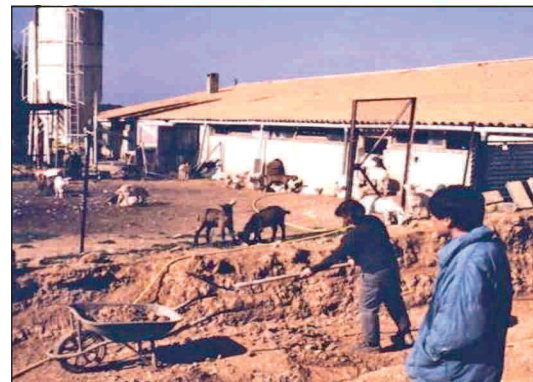
Fabricile de nutrețuri combinate și construcțiile zootehnice dezafectate ce au fost vândute în ultimii zece ani agenților economici pentru investiții în zootehnie, dar care au devenit afaceri imobiliare de succes, vor fi recuperate de către stat.

Parlamentul a adoptat, la data de 9 februarie, o lege care îi obligă pe agenții economici ce nu au desfășurat activitatea de creștere a animalelor pe fostele platforme zootehnice luate de la stat, să le restituie Direcțiilor Agricole de Dezvoltare Rurală de la care le-au primit, pentru a fi, din nou, puse în circuitul zootehnic.

Parlamentarii justifică necesitatea noului act normativ prin faptul că mai multe active ce au fost înstrăinate, din 2001, în baza unei Ordonanțe pentru dezvoltarea sectorului zootehnic, au devenit afaceri imobiliare sau au fost ținute, intenționat, în pa-

ragină, pentru blocarea suprafețelor de teren.

Aleșii susțin că mai mulți oameni de afaceri au preluat activele la un preț de 10% din valoarea de piață a



### Tabără: Vânzările au avut și o tentă politică

În joc este vorba, după unele evaluări, de active a căror valoare este de ordinul miliardelor de lei, după cum ne-a precizat Valeriu Tabără, președintele Comisiei de Agricultură din Camera Deputaților.

Domnia sa ne-a declarat: „Tot acest patrimoniu care a fost înstrăinat și pe care nu s-au desfășurat activități zootehnice va fi restituit statului. După ce vor fi recuperate, activele vor fi reevaluate și vor fi scoase la vânzare, prin licitații, pentru cei interesați să investească în dezvoltarea sectorului”.

Valeriu Tabără mai susține că procesul de valorificare a activelor a avut, la acea vreme, o tentă politică puternică și a adăugat că de reușita acestui proiect depinde în mare măsură și transparentizarea procesului de absorbție a fondurilor europene pentru zootehnie.

CĂTĂLIN DEACU

(continuare în pagina 3)

## SUMAR



### PAGINA 3 – POLITICĂ ȘI ECONOMIE

- Imunitatea suverană – Editorial semnat de Cătălin Avramescu
- Regiunile de dezvoltare economică, retrasate prin negociere între PD-L și UDMR
- Liderii CES, în comisiile parlamentare

### Comisia pentru revizuirea Constituției, în dezbatere

### PAGINA 4 – FOCUS COMPANII

- Stimularea cercetării și inovării, o soluție viabilă pentru traversarea crizei
- Profit de 17 milioane de euro pentru „Mol România”
- Venituri totale de 612 milioane de lei pentru „Metrorex”
- Administrația Porturilor Dunării Maritime a avut venituri de 10,5 milioane de lei

## SECȚIUNEA INVESTIȚII PERSONALE



### PAGINA 5 – INVESTIȚII PERSONALE

- Analizii cred că profitul BRD ar putea crește cu maxim 10% în 2010
- Deficit bugetar în grafic cu acordul FMI
- Profitul „Oil Terminal” a scăzut cu o treime

### SIF Banat-Crișana și-a crescut profitul cu 17,5%

### PAGINA 13 – SOCIETĂȚI EMITENTE

- „Teraplast” vede potențial de creștere pe infrastructura de apă și canal
- „IUS” Brașov casează active de peste 350.000 de euro

### PAGINA 16 – ȘTIRI INTERNAȚIONALE

- „Ikea” a concediat doi directori pentru dare de mită
- MAN – prima pierdere trimestrială din 2003 până acum

**BURSA**  
ZIARUL OAMENILOR DE AFACERI

**Plopul a făcut pere!**

**Dacă o spune "BURSA", atunci du-te și culege-le!**

Pentru abonamente la ziarul "BURSA" contactați serviciul Difuzare la:  
tel: 021/311.23.31;  
021/311.23.32;  
fax: 021/312.45.56;  
e-mail: marketing@bursa.ro;  
adresa: str. Popa Tatu nr. 71, sector 1, București.