



Rusia, liberă să cerceteze zona noastră economică din Marea Neagră

PAGINA 3

"Banca Transilvania" ar putea acorda dividende

PAGINA 6

Diversificarea ofertei, arma împotriva crizei

PAGINA 13

"Eni" pune problema fuziunii dintre Nabucco și South Stream

PAGINA 16

BET = 5.541,23

BET-C = 3.204,41

BET-FI = 29.453,83

EURO = 4,0981 RON

DOLAR = 3,0163 RON

## Romano Prodi: "Grecia a depășit criza"

● Nicio țară nu-i va urma, spune fostul lider european

Partea cea mai grea a crizei financiare din Grecia a trecut și niciun stat din Europa nu îi va urma, declară fostul președinte al Comisiei Europene, Romano Prodi. "În cazul Greciei, problema este complet depășită", a afirmat Prodi, menționând: "Nu văd niciun alt caz similar, acum, în Europa. Nu cred că există vreun motiv să ne gândim că sistemul euro se va prăbuși sau va fi puternic afectat din cauza Greciei".

Președintele Franței, Nicolas Sarkozy, a declarat, la data de 7 martie, că statele din zona euro trebuie să sprijine Grecia, țară care are datorii de peste 20 de miliarde de euro, scadente în aprilie și mai. În caz contrar, spune Sarkozy, "există riscul distrugerii monedei unice".

În schimb, cancelarul german Angela Merkel a refuzat, până în prezent, să dea "undă verde" vreunui pachet de ajutor pentru Grecia.

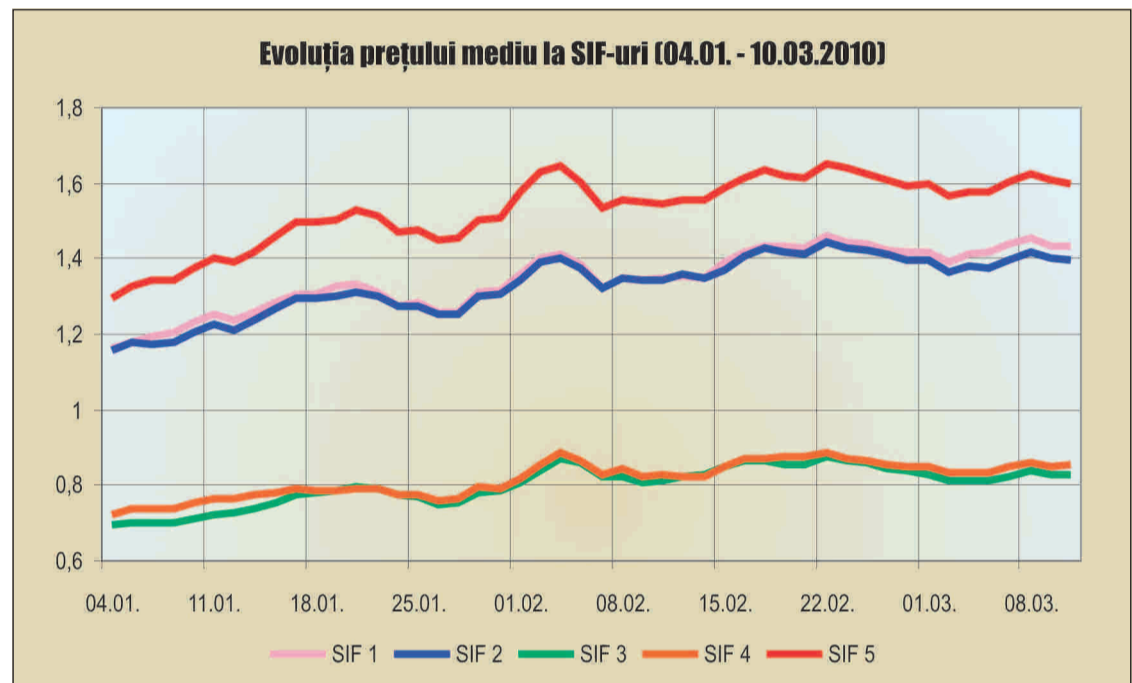
În opinia lui Prodi, intervenția statelor europene "a fost suficientă", iar țări precum Spania sau Portugalia au destul timp ca să-și redreseze finanțele.

ALINA VASIESCU

(continuare în pagina 2)

## SIF-urile discută cu CNVM o posibilă majorare de capital

● Costel Cecea, SIF2: "Personal, consider că o majorare de capital este necesară în actualele condiții de piață"



Conducerile societăților de investiții financiare (SIF) au avut mai multe runde de discuții cu Comisia Națională a Valorilor Mobiliare (CNVM) despre posibilitatea ca SIF-urile să își majoreze capitalul social, a spus, pentru ziarul BURSA, Costel Cecea, președintele SIF Moldova. Majorarea de

capital social este, însă, doar una dintre măsurile pe care reprezentanții SIF le-au adus în discuție în cadrul întâlnirilor cu comisarii CNVM, acestea vizând un pachet mai amplu de inițiative pe care societățile de investiții financiare le iau în calcul ca să tempereze efectele crizei.

putea face o majorare de capital, ce prevederi ale legii actuale ar putea fi amendate în acest sens. Majorarea de capital social este o temă mai veche pentru SIF-uri pe care am simțit nevoia să o reluăm acum, din cauza contextului de piață", ne-a spus domnul Cecea.

ȘTEFANIA CIOCÎRLAN

(continuare în pagina 6)

## SECRETARUL DE STAT GHEORGHE POPA:

### Privatizarea "CFR Marfă", posibilă doar după eficientizare și restructurare

Privatizarea CFR Marfă este un subiect care a revenit în atenția opiniei publice în ultimul an, de când criza a creat dificultăți financiare companiei de stat, de când au avut loc disponibilizări masive, și de când se vorbește tot mai mult, pe plan european, de liberalizarea pieței de transport feroviar de mărfuri. Întrebat ce au de gând autoritățile cu privatizarea CFR



Marfă, secretarul de stat în Ministerul Transporturilor, Gheorghe Popa, ne-a răspuns: „Ca să poată fi privatizată cu succes, CFR Marfă trebuie restructurată și eficientizată, trebuie readusă pe profit, cu perspective bune de creștere. Situația financiară a societății nu încurajează, acum, privatizarea ei. Guvernul trebuie să analizeze oportunitatea privatizării CFR Marfă, cu avantaj și dezavantaje, după ce va fi comandat un studiu în acest sens. Guvernul trebuie să aibă realizat și un raport de evaluare a societății înainte de a lua o

asemenea decizie. Deocamdată, nici studiul nu a fost comandat și nici nu s-a discutat, la nivel guvernamental, de privatizarea societății. Există un studiu de oportunitate al privatizării comandat de fostul ministru Orban, dar această lucrare a fost stopată". În opinia domnului Popa, statul trebuie să analizeze cu atenție dacă este bine sau nu să privatizeze CFR Marfă. În prezent, de achiziția CFR Marfă sunt interesate companiile naționale de transport feroviar de marfă deținute de statul austriac, de cel german și de cel francez. Reprezentantul Ministerului Transporturilor a subliniat că niciuna din aceste companii nu și-a exprimat oficial interesul pentru preluarea CFR Marfă, dar au o politică de expansiune pe piețele din regiune, inclusiv pe cea românească.

ALINA TOMA VEREHA

(continuare în pagina 4)

Citiți, în pagina 4, "Măsurile de reducere a costurilor la CFR Marfă".

## TICKER

VALOAREA TITLURILOR LA FONDURILE MUTUALE (09.03.2010)

OTF ComodisRO	12,32 RON
FDI Fond Monetar	5,007 RON
Fortuna Gold	17,38 RON
Al Tezaur	63,27 RON
Simfonia 1	28,48 RON
FDI Bancpost Plus	15,5106 RON
BCR Monetar (08.03.)	13,2448 RON
BT Obligatiuni	12,4 RON
Al Orizont	20,07 RON
Stabilo	9,1924 RON
BCR Obligatiuni (08.03.)	13,2252 RON
Concerto	122,15 RON
Al XT Index	98,93 RON
BT Maxim	8,76 RON
BT Index	7,32 RON
Omninvest	4,6821 RON
Active Dinamic	13,8616 RON
KD Maximus	13,8372 RON
BCR Expert (08.03.)	67,8326 RON
OTF BalansisRO	9,94 RON
FDI Zepher Mixt	10,6828 RON
BCR Dinamic (08.03.)	20,8437 RON
Integro	3,7259 RON
FDI Transilvania	29,9676 RON
KD Optimus	9,8888 RON
FDI Zepher Obligatiuni	10,3998 RON
FDI Carpatica Global	11,8855 RON
Vanguard Protector (10.03.)	28,712 RON
Al Capital Plus	10,18 RON
BT Clasic	14,99 RON
FDI Star Focus	4,9066 RON
FDI Carpatica Stock	14,124 RON
Al InterCapital	4,8853 RON
FDI Napoca	7,11 RON
FDI Star Next	4,0614 RON
F.D.I. Investica Altius	1,7345 RON
FON (10.03.)	27,5986 RON
Omnitrust	2,8714 RON
Fortuna Classic	7,01 RON
FDI Bancpost Active Balanced	7,5479 RON
FDI Zepher Actiuni	10,7645 RON
OTF AvantisRO	1,71 RON
BCR Europa Conservator (08.03.)	12,8884 RON
BCR Europa Avansat (08.03.)	11,174 RON
BCR Europa Mixt (08.03.)	12,382 RON

INDICELE OFICIAL AL BVV (10.03.2010)

BET LEI: 5.541,23	0,72%
BET-C LEI: 3.204,41	1,05%
BET-FI LEI: 29.453,83	0,17%
ROTX LEI: 11.045,55	0,64%
BET-XT LEI: 544,54	0,60%
BET-NG LEI: 741,76	0,29%

CELE MAI MARI DOBÂNZI(%p.a.)

La vedere: B. Românească, Millennium	0,30%
1 lună: ATE Bank, Garanti Bank	9,00%
3 luni: ATE Bank, Garanti	9,25%
6 luni: ATE Bank	9,75%
9 luni: ATE Bank	9,50%
12 luni: Unicredit Tîriac	10,25%

INDICATORI BNR

Dobânda de referință (mar.)	7,25%/an
Dobânda de politică monetară	7%/an
Cursul oficial (10.03.2010)	
Euro	4,0981 RON
Dolar	3,0163 RON

CEL MAI BUN CURS LA CASELE DE SCHIMB DIN BUCUREȘTI (10.03.2010)

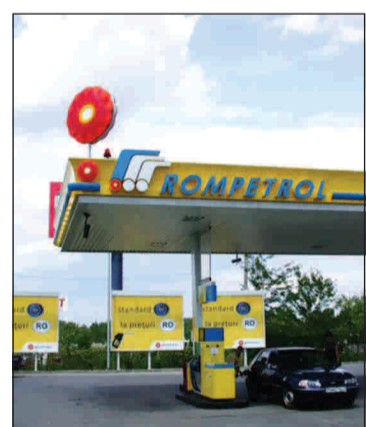
Dolar	
C - Picus	3,00 RON
V - Maan	3,03 RON
Euro	
C - Paris Exchange	4,08 RON
V - Picus	4,119 RON

INDICATORI INS

Salariul mediu brut/economie (ian.)	1.967 RON
Rata lunară a inflației (feb.)	0,2%



## Kazahii ridică, din nou, prețul pentru "Rompetrol Rafinare"



Comisia Națională a Valorilor Mobiliare a aprobat, ieri, amendamentul la oferta publică de preluare derulată de Grupul Rompetrol prin care acesta crește la 0,0751 lei/acțiune prețul pentru acțiunile "Rompetrol Rafinare" vizate de oferta de preluare.

Majorarea prețului din ofertă a venit în condiții în care, Grupul Rompetrol a cumpărat, la începutul săptămânii, 1,53% din acțiunile RRC, la un preț peste cel din ofertă, de 0,0750 lei/acțiune.

Aceasta este a doua majorare a prețului din ofertă, pe care Grupul Rompetrol este nevoit să o opereze după ce, în chiar prima zi de derulare a ofertei, a cumpărat 3,3 miliarde titluri RRC la prețul de 0,0750 lei/acțiune, cu 1,2% mai mare față de prețul din ofertă.

Potrivit unui regulament al Comisiei Naționale a Valorilor Mobiliare (CNVM), dacă după data începerii unei operațiuni de preluare ofertantului sau persoanele cu care acesta acționează în mod concertat cumpără titluri la compania vizată în afara ofertei, acționarul respectiv trebuie să majoreze prețul din ofertă, astfel încât cotația să fie cel puțin egală cu cel mai mare preț plătit de ofertant în afara ofertei. (Ș.C.)

Citiți, în pagina 6, "Boc: Este și un scenariu ca statul român să ajungă din nou majoritar la rafinăria Petromidia".

## ANALIZĂ. CUM NE CREȘTEM VENITURILE Soluție pentru buget: impozitarea corectă a marilor companii

● Fostul ministru al controlului, Ionel Blănculescu, acum consultant financiar, explică, într-o analiză, pentru ziarul Bursa, ce soluții are statul pentru a-și reface veniturile bugetare prin reducerea "optimizării fiscale" practică de marile companii

Opinia publică din România este îngrijorată și preocupată totodată de neputința statului român de a asigura depășirea nivelului de 31-32%



IONEL BLĂNCULESCU

pondera a veniturilor în PIB, în condiții de creștere economică permitându-le să ajungă în anul 2009 exclusiv, în condițiile în care în UE acesta se situează între 35%-49% din PIB.

Explicațiile sunt multiple, însă ele țin de incapacitatea autorităților abilitate în acest domeniu, ca urmare a incompetenței, neimplicării, lipsei

de determinare și posibil a complicității.

Unul dintre cele mai clare domenii de furnizare de venituri la bugetul de stat îl reprezintă impozitul pe profit, datorat de firme, indiferent de natura capitalului acestora, privat sau de stat, românesc sau străin. În acest caz, ca și în alte domenii, funcționează o lege economică fundamentală cunoscută ca și Principiul sau Legea lui Pareto (Vilfredo Pareto - economist francez, sec. XIX), care ne arată că, de regulă, 80% dintre consecințe sunt provocate de 20% din cauze, sau altfel spus, valabil pentru subiectul nostru de discuție, 80% dintre rezultate se datorează a 20% dintre resurse.

Aplicat la domeniul impozitului pe profit, 20% dintre companiile din România, ar trebui să asigure

80% din veniturile la buget, provenite din acest sector generator de resurse bugetare. Plecând de la această lege, am concluzionat, sigur, în termeni relativi și nu absoluți, însă concludenți, că marile corporații prezente în România, cu cifre foarte mari de afaceri ar trebui să reprezinte cei mai mari contribuabili la bugetul de stat.

Lucrurile nu stau însă așa. Voi încerca să demonstrez de ce.

În ultimii cel puțin 10 ani, perioadă în care România a intrat mai serios într-o zonă de interes financiar, din punct de vedere fiscal s-a dezvoltat foarte mult procedura de "optimizare fiscală", sau, mai pe înțelesul tuturor, cum să faci să-ți diminuezi profitul pentru a plăti cât mai puțin impozit pe acesta.

(continuare în pagina 2)

## SUMAR



PAGINA 2 – PRODUSE ȘI SERVICII

- La sfârșitul anului, "Fabryro" urmărește să obțină o cotă de piață de minim 24%
- "Rabla" va fi suplimentat cu 50.000 de vouchere
- Șomaj tehnic de Paște, la Complexurile Turceni și Rovinari

PAGINA 3 – POLITICĂ ȘI ECONOMIE

- Statul, vulnerabil în combaterea infracțiunilor economico-financiare
- Profesorii încep protestele
- Geoană rămâne șef la Senat

PAGINA 4 – COMPANII FOCUS

- Fabrica de reciclare a aluminiului "Hammer Aluminium Industries" a început producția în orașul arădean Sântana

## SECȚIUNEA INVESTIȚIILOR PERSONALE



PAGINA 5 – INVESTIȚII PERSONALE

- Emisiunea de euroobligatiuni s-ar putea închide în această săptămână
- După "Fitch", și "S&P" ne-a îmbunătățit ratingul de țară
- ANALISTII ERSTE: Exporturile „Antibiotice” către Rusia s-ar putea tripla, în 2011

PAGINA 6 – POLITICĂ ȘI ECONOMIE

- BERD finanțează proiectele de eficiență energetică a fabricilor din România
- Grupul "Alumil" va emite obligațiuni de 120 milioane euro

PAGINA 16 – ȘTIRI INTERNAȚIONALE

- E.ON și-a redus profitul conform așteptărilor
- Declin neașteptat pentru exporturile Germaniei
- Împrumuturile comerciale ale guvernelor europene ar putea crește la un nivel record

Senzația de bunăstare vine de la ziarul "BURSA" așezat pe tabureți.

Pentru abonamente la ziarul "BURSA" contactați serviciul Difuzare la:  
 ■ tel: 021/311.23.31, 021/311.23.32;  
 ■ fax: 021/312.46.56;  
 ■ e-mail: marketing@bursa.ro;  
 ■ adresa: str. Popa Tatu nr. 71, sector 1, București.