

SUPLIMENT DE ANUNȚURI

Vânzări/cumărări acțiuni FONDUL PROPRIETATEI ultima pagină din supliment. Prețurile anunțuri gratuite la telefonul 021/3138707, pe email anunțuri@bursa.ro și prin poșta pe eponenul BURSA



"Arnos" vrea să devină lider pe piața pastelor făinoase



Italia va avea piață alternativă de acțiuni

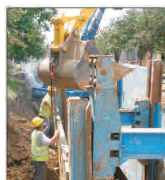
o pag. 8

o pag. 10

BURSA 2008 ANUL XVIII COTIDIANUL OAMENILOR DE AFACERI 12 + 8 PAG. 1,5 LEI

Tot ce-i cinstit se spune că mai simplu.

Shakespeare



Continuă lucrările de extindere a canalizării din Arad



o pag. 12

SUPLIMENT ZILNIC Anunțuri de mică publicitate CENZURAT PRIN JUSTIȚIE Despre anumite companii PROHIBIT și este ziarul "BURSA" să publice informații

ALERT Profitul „Broker” Cluj a scăzut cu 87%

Societatea de Servicii de Investiții Financiare „Broker” Cluj (SISF Broker Cluj) a obținut în primul semestru un profit net de 2,262 milioane de lei, în scădere cu 87,2% față de prima jumătate a anului trecut, a anunțat vineri societatea.

Performanțele financiare au fost sub nivelul așteptărilor stabilite la începutul anului, potrivit raportului societății. „Diminuarea rulajelor și a valorii tranzacțiilor în primele 6 luni la nivelul Burselor de Valori București și conjunctura de piață nefavorabilă caracterizată de scăderi generalizate pentru majoritatea companiilor cotate au fost factorii determinanți în scăderea în volum a activității și a serviciilor de intermediere prestate, precum și imposibilitatea fructificării unor poziții din cadrul portofoliului propriu de active financiare”, mai precizează raportul „Broker”.

Valoarea totală a activului a depășit nivelul de 175,4 milioane de lei, în scădere cu 4,5% față de valoarea de la începutul anului și în creștere cu 26,5% față de 30 iunie 2007. Imobilizările financiare au crescut cu 4,9%, iar valoarea bilanțieră a investițiilor financiare pe termen scurt a ajuns la finele primului semestru la 108,9 milioane lei, în creștere cu 16,1% față de începutul anului.

Datoriile totale ale societății s-au diminuat cu 39,1% în prima jumătate a anului, ponderea lor în pasivul bilanțier fiind de 8,92%. În același timp, capitalurile proprii au crescut cu 1,3%, fiind în sumă de peste 159,7 milioane lei și deținând o pondere de peste 82,5% din pasiv.

În urma celor două operațiuni de majorare a capitalului, realizate în primul semestru, capitalul social al companiei a crescut la 144,735.840,50 lei. Cifra de afaceri a firmei de brokeraj, reprezentată de veniturile din serviciile de intermediere financiară în special comisionabile aferente tranzacțiilor la Bursă s-a diminuat cu 36% în primul semestru, la 6,05 milioane lei (1,65 milioane euro).

Creditul puncte BRIDGE FOR A GOOD HOME DOBÂNDĂ 0% A.T. LEASING GRUPPO BANCO POPOLARE

EDITORIAL

În conflictul din Georgia, Rusia comite o agresiune. Oricum justificarea nu poate schimba realitatea. Rusia a urmărit să dea o lecție atât vecinilor, cât și europenilor anunțând că se revine în rândul marilor puteri. Folosind același tip de argumente contrafactuale ca și Statele Unite în 2003, Rusia a pus în aplicare o strategie a dezastrului imediat preventiv. Numai că, după atacurile Georgiei niciun stat nu și mai poate face iluzii în privința metamorfozării URSS într-o Rusie cooperantă. De acum încolo, orice argument rus împotriva amplasării scutului antirachetă american în Europa Centrală nu mai poate fi susținut, iar relaxarea relațiilor cu Rusia pare de domeniul teoriei.

EVOLUȚII FINANCIARE

VALOAREA TITLURILOR LA FONDURILE MUTUALE (18.08.)

Table with columns for fund names and values. Includes BCR Obligatiuni, FDI Zepher Obligatiuni, etc.

CELE MAI MARI DOBÂNZI (%)

Table with columns for bank names and interest rates. Includes La vredele B. Românească, 1 luni: Garanti Bank, etc.

INDICELE OFICIAL AL BVV (15.08.2008)

Table with columns for index names and values. Includes BET 1.91166, BET-C 4.327.11, etc.

CEL MAI BUN CURS LA CASELE DIN SCHIMB DIN BUCUREȘTI (15.08.2008)

Table with columns for location and price. Includes Dolar: C - Edmond, 2,37 RON, etc.

RATA LUNARĂ A INFLAȚIEI Iul. 2008

Table with columns for category and inflation rate. Includes Euro, 3,548389%, Dolar, 2,41 RON, etc.

1956/1968/2008 - MARILE MANEVRE ALE KREMLINULUI:

Mî Vernulisi! (Ne-am întors!)



Este impropriu spus că situația din Caucaz a provocat un sac, intrucât nu reprezintă doar o simplă invazie, ci o ocupare continuă a Georgiei într-un deplin dezacord față de condițiile de armistițiu.

"Cazul" Georgia are același impact seismic cu cel al invăzării Ungariei și Cehoslovaciei, în timp ce tancurile rusești continuă să ocupe Gori.

Nu, acestea nu sunt tancuri, ci transportoare blindate, au fost explicațiile unora dintre generalii ruși.

Asta, în timp ce tancurile

sunt filmate înaintând zgomotos pe teritoriul georgian. Cu toții am crezut că, după terminarea Războiului Rece asemenea lucruri nu se vor mai întâmpla.

În acest moment înțelegem însă mai bine că termenul "imperialist" nu va mai fi niciodată despărțit de frațele său, "Rusia".

Aceasta este tocmai esența "kreninologiei". Pentru situația creată, nu este corect ca întregă viață să fie atribuită "avocaților noulor" - președinților Saakashvili, așa cum au fost tentați să procedeze atât experții occidentali, cât și anumii membri

ai guvernului georgian. A nu se înțelege greșit, conflictul era inevitabil, nefiind vorba decât de o chestiune de timp, pentru că, într-o analiză finală, Rusia nu și poate permite de Georgiei să prospere, fie că aceasta devine membru NATO, fie că nu.

Motivele aparțin strategiei pe termen lung a Kremlinului, strategie care nu s-a modificat din perioada sovietică.

Ce-i drept, eliberarea statelor-satelit ale Moscovei a amânat evenimentele, însă în cele din urmă a creat noi oportunități pentru Rusia de a-și întări poziția în spațiul ex-sovietic. Nemaifiind restricționată de

contrăngerile politicii economice de timp sovietic, Georgia s-a bucurat de avantajele pieței libere, ce îi permit o mobilitate aproape nelimitată de a profita de oportunități și de a obține dominarea unei bune părți din emisfera nordică drept recompensă.

În ultimii ani, Rusia a dobândit control asupra a mai mult de 60% din rezervele energetice ale Europei, inclusiv capacitatea de dezvoltare a României printr-o investiție utilă ruso-kazahă.

Acest lucru nu a trecut neobservat, ci a tras un semnal de alarmă asupra sfârșitului Europei, în rolul de jucător principal la nivel global. Astfel, s-a declanșat prima undă de șoc a seismului.

Dar, pentru a încheia această afacere, Rusia trebuia să închidă ulterior culoar între resursele energetice și minerale ale Orientului Mijlociu și Europa, iar astfel să izoleze Europa sub control economic propriu.

Să nu uităm că pentru Rusia este extrem de important să obțină controlul asupra conductelor ce trec pe teritoriul



Georgiei, care au devenit funcționale în anul 2005. În al doilea rând, în contextul războiului actual, un factor deosebit îl reprezintă încetarea proiectelor planificate privind rețelele de conducte "Transcaspiacă" și "Nabucco", care sunt configurate să funcționeze pe sub pătura maritimă a republicilor din Asia Centrală - Kazahstan, Turmenistan, Azerbaidjan și Uzbekistan, dincolo de influența rusă, până în Polonia și Turcia.

Un alt aspect, alături de proiectul Nabucco, face referire la propunerea de repunere în funcțiune a căii ferate Baku-Londra, o importantă linie de transport.

În acest sens au fost allocate resurse financiare occidentale, pentru repararea și finalizarea sectorului final de cale ferată.

Este vorba despre coridorul spre Vest, pe care Rusia ar dori să-l încheie.

O serie de aspecte precum plecarea în vacanță a oficialilor occidentali și începerea Jocurilor Olimpice a coincis cu invadarea Georgiei.

Înșă rezultatul imediat, concret, consta în faptul că miniștrii de externe ai tuturor statelor NATO stabiliseră o întâlnire, în septembrie, la Tallinn, reuniune care precede adunarea oficială a NATO, din decembrie, ce va avea loc la New York, locul unde se va lua o decizie asupra condițiilor de aderare a Georgiei la NATO.

Intervenția Rusiei în Georgia, bombardamentul asupra

portului din Poti, și construirea punctului de acces militar prin Abkhazia au determinat, însă, încetarea tuturor intențiilor de acest tip.

De menționat că, în ultimele luni, Rusia a însărcinat trupele Armatei 58 în vederea construirii unor căi de acces, atât feroviare, cât și rutiere pe întinderea Abhaziei, până la granița cu Republica Gali, alături sub dominație georgiană.

Intervenția rusească este destul de periculoasă, pentru că, în joc, se află viitorul principalului aliat al SUA: Europa. Nu este vorba numai despre NATO, ci și despre proiectul coridorului.

Ar trebui să fie de la sine înțeles că statele Asiei Centrale, indiferent de postura publică, încă fac parte, în realitate, din sateliții Rusiei.

Trebuie avut în vedere faptul că niciun stat care a aparținut fostului bloc sovietic, cu excepția Ucrainei, nu a dus acuzații Rusiei referitor la invazia asupra Georgiei.

Kazahstanul, în special, constituie un punct de referință în acest sens.

Președintele kazah, alături de fiul său, mențin controlul asupra intereselor petrolere ale țării, dar numai cu permisiunea Rusiei.

În schimb acest lucru, liderii kazahii trebuie să cedeze proiectul de conducte Nabucco.

Vivien Ashton

(continuare în pagina 2)

DUREREA SIF-URILOR:

Piața noastră de capital? Nu vreau să mă enervez!

Table showing profit net for various SIF funds as of June 30, 2008. Includes SIF Banat-Crișana (SIF1), SIF Moldova (SIF2), etc.

EVOLUȚIA COTAȚIILOR TITLURILOR

Table showing the evolution of share prices for various SIF funds from August 15 to August 15, 2008. Includes SIF Banat-Crișana (SIF1), SIF Moldova (SIF2), etc.

Evoluția pieței de capital din țara noastră, în primele șase luni ale anului, nu a fost tocmai favorabilă pentru Societățile de Investiții Financiare (SIF), însă profiturile au fost acceptabile. Ioan Cuzman, președintele SIF "Banat-Crișana" ne-a declarat: "Rezultatele obținute de SIF 1 sunt bune și se încadrează în parametrii stabiliți, însă ne îngrijorează situația de pe piețele de capital unde au fost înregistrate creșterile neașteptate. Domnia sa a adăugat că "este foarte importantă prezența investitorilor la cumpărare, dar acestia nu se prea înghesuie".

Domnul Cuzman susține că "SIF-urile nu se află într-o situație de criză și, deși acțiunile au scăzut foarte mult, nu există riscuri mari pentru societățile de investiții financiare".

Președintele SIF 1 opinează că "la noi există marfă, dar trebuie să vină și cumpărătorii", iar piața de capital din țara noastră este influențată de factori externi ce au determinat o cădere a pieței.

Petru Pavel Szel, președintele SIF "Muntenia", consideră: "În general, SIF 4 a obținut rezultate bune, mai bune decât cele de anul trecut, dar prețul acțiunilor a înregistrat o evoluție de necomentat". Domnia sa

ne-a declarat: "Nu doresc să discut despre situația pieței de capital din țara noastră, ca să nu mă enervez".

Florinel FIR, directorul adjunct al SIF "Transilvania", susține că "activitatea SIF 3 a fost foarte bună și, cu siguranță, profitul prevăzut în bugetul de venituri și cheltuieli pentru anul curent va fi depășit".

Cătălin Constantin Chelu, președintele SIF "Moldova", ne-a declarat: "Primele șase luni ale anului au fost grele, nu puteam să fie altfel când ti se depreciază activele".

Ana Băiescu

(continuare în pagina 2)

"InterAgro" investește aproape zece milioane de euro în două centrale electrotermice

Agencia Națională de Reglementare în Domeniul Energiei (ANRE) a acordat autorizațiile de înființare a două noi capacități de producție a energiei electrice și termice în cogenerare. O autorizație aparține „InterAgro” SRL pentru realizarea unei capacități de producere a energiei electrice și termice în incinta serelor de flori Zimnicea. Tot în Zimnicea, „Bio Fuel Energy” SRL, o societate care face parte din grupul „InterAgro”, a primit autorizația necesară construirii unei centrale electrotermice în cogenerare pe platforma Fabricii de bioetanol Zimnicea.

Ioan Niculae, președintele „InterAgro”, ne-a declarat: „Centrala pe care o vom construi pe platforma fabricii de

bioetanol are o capacitate de 12 MW și va costa circa opt milioane de euro. Racordarea la sistemul energetic valorează circa 700.000 de euro. Unitatea de producție în cogenerare de la seră este mai mică, de 2 MW și este destinată consumului propriu. Valoarea investiției depășește un milion de euro”.

Centralele de la Zimnicea sunt cele mai mici investiții din domeniul energetic ale „InterAgro”. Compania controlată de omul de afaceri Ioan Niculae și „Vimetco”, proprietara producătorului de aluminiu „Alro Slatina”, au înființat o companie mixtă care va construi o termocentrală de mare capacitate, în apropiere de Turnu Măgurele. Noua companie, numită „TM Power”, este

deținută în mod egal de cele două societăți și va avea ca principal obiectiv de activitate realizarea unei termocentrale pe cărbune, cu o capacitate de minimum 1.000 MW. Valoarea investiției a fost estimată la circa un miliard de euro.

Platforma industrială pe care va funcționa centrala aparține „InterAgro” și se află pe malul Dunării, la 90 km de Slatina. Proiectul va fi demarat în acest an, iar în 2012 va fi livrată prima cantitate de energie în sistem.

„Bio Fuel Energy” SRL este tot o firmă a lui Ioan Niculae, înființată pentru realizarea unei fabrici de bioetanol. Această investiție a fost estimată la circa 80 de milioane de euro.

Alina Toma Vereha

Dolarul a crescut cinci săptămâni la rând

La finele anului am putea asista la un curs de 1,43 dolari/euro

Dolarul a încheiat, la data de 15 august, a cincea săptămână consecutivă cu creșteri, în raport cu euro, aceasta fiind cea mai lungă perioadă de apreciere din ultimii doi ani. Ascensiunea a fost urmarea declinului prețului șteiului și a publicării cifrelor oficiale din

la 1,4659 dolari/euro, cel mai ridicat de după 20 februarie. În săptămâna 11 — 15 august, bancnota verde a câștigat 2,1% față de moneda unică europeană.

Alina Vasiescu

(continuare în pagina 2)