

ZIARUL FINANCIAR AL ROMÂNIEI

SUPLIMENT DE ANUNȚURI

Vanzari/cumparari actiuni FONDUL PROPRIETATEA ultima pagina din supliment. Preluam anunturi gratuite la telefon 021/3138707, pe email anunturi@bursa.ro si prin posta pe cuponul BURSA

ZIARUL BURSA ESTE CENZURAT PRIN JUSTITIE Despre anumite companii PROHIBIT ii este ziarului "BURSA" sa publice informatii



RBS continua sa-si deprecieze activele

pag. 10

MIERCURI 05 NOV. BURSA 2008 NR. 217 (3830) COTIDIANUL OAMENILOR DE AFACERI 12 + 8 PAG. 1,5 LEI ANUL XVIII

FONDAT IN 1990, IN SPRIJINUL BURSELOR ROMANESE

Cel ce a intreprins fapte mari si-a dorit si o mare rasplata.

Martial



Piata materialelor izolante se dezvoltă, în ciuda crizei

pag. 12



Dobanzile interbancare mari opresc deprecierea leului

Piata interbancara a inregistrat, în sedinta de ieri, un nivel al dobanzilor de 20% pentru depozitele atrase pentru o zi, respectiv 70% pentru plasamente la alte banci, potrivit dealerilor.

Dobanzile medii anuntate ieri de BNR, la ora 11, pentru aceasta scadenta au fost de 14,07% - 17,78%, cu 0,03% mai puțin decât noua regula a Bancii Nationale.

Andreea Arăboaei (continuare în pagina 6)

Euro - în creștere

Analiștii nu cred că acest trend va fi de durată

Euro s-a apreciat față de dolar ieri, pe piețele externe, în condițiile în care ascensiunea burselor acțiunilor din Europa și declinul dobanzilor de pe piața monetară au redus temerile legate de evoluția negativă a monedei unite europene.

Euro a avut un curs de 1,2813 dolari la ora 8:59 a.m., pe piața din New York, comparativ cu 1,2643 dolari în ziua anterioară.

Însă, analiștii cred că ascensiunea euro ar putea fi limitată înainte ca Banca Centrală Europeană (BCE) să ia o decizie în privința dobanzii cheie, la data de 6 noiembrie.

În plus, Comisia Europeană estimează că economia zonei euro a intrat, probabil, în recesiune anul acesta și se va redresa cu greu în 2009, situație care nu poate fi favorabilă monedei unite.

"Trendul euro este unul descendent", consideră Tokichi Ito, director general adjunct al departamentului de schimb valutar din cadrul "Trust & Custody Services Bank" Ltd. din Tokyo.

DIN PREA MULT ENTUZIASM:

Sectorul SIF a rămas fără ordine de vânzare

Câștig de 14,04% pentru BET-FI

Acțiunile din sectorul societăților de investiții financiare (SIF) de la Bursa de Valori București s-au apreciat, în ședința bursieră de ieri, într-un ritm alert, indicele BET-FI consemnând o creștere de aproape 15%, în timp ce restul indicilor de la BVB înregistrau creșteri semnificative.

În ședința de ieri, au existat momente în care pentru titlurile celor cinci societăți de investiții financiare nu existau ordine de vânzare, iar cumpărătorii nu puteau ridica mai mult preț decât deosebitele înregistrate deja o variație de +15%.

Spre finalul ședinței de marți, indicele BET-FI câștigă 14,45%, fiind cota la 13.182,85 puncte, iar lichiditatea bursei era de aproximativ 25 milioane lei (6,7 milioane euro), dintre care circa 11,5 milioane lei reprezentau valoarea tranzacțiilor cu titluri SIF.

(pagina 7)

EDITORIAL Lumea, cu toate instituțiile ei financiare, cu toate măsurile guvernelor sau ale băncilor centrale nu prea seamănă cu un patinător versat ce se ține sigur pe picioare, chiar și atunci când este obligat să facă piruete și salturi amețitoare.

Citiți, în pagina 3, articolul intitulat: "O președinție hamletiană", semnat de Cornel Codiță.

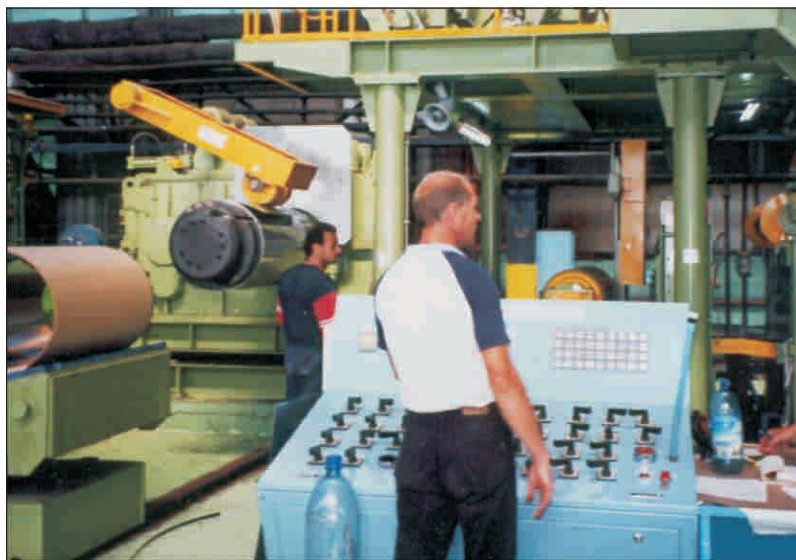
EVOLUTII FINANCIARE

Table with columns: VALOAREA TITLURILOR LA FONDURILE MUTUALE (05.11.), (p.p.a.), and various fund names like BT Obligatiuni, FDI Zepster Obligatiuni, etc.

Table with columns: CELE MAI MARI DOBANZI, INDICELE OFICIAL AL BVB (4.11.2008), and CEL MAI BUN CURS LA CASELE DE SCHIMB DIN BUCUREȘTI (4.11.2008).

Start la disponibilizările de personal

ANOFM: Au fost anunțate 17.000 de disponibilizări până la finele lui 2008



Pe fondul crizei financiare mondiale, mai multe firme autohtone ale căror operațiuni sunt orientate, în bună parte, către comerțul extern, și-au redus producția, fiind nevoite fie să-și interzică temporar activitatea, fie să-și trimită acasă pe angajați.

Adina Croitoru, purtător de cuvânt al Agenției Naționale pentru Ocuparea Forței de Muncă, ne-a declarat că au fost anunțate, până la sfârșitul anului 2008, disponibilizări de 17.000 de persoane.

Adina Croitoru, purtător de cuvânt al Grupului de Economie Aplicată, consideră că ceea ce se întâmplă acum cu firmele mari și cu IMM-urile, este rezultatul scăderii cererii companiilor din străinătate către firmele exportatoare, cât și al lipsei de finanțare, în condițiile îngreunării accesului la creditele bancare.

Conform celui mai recent rap...

port al BNR de stabilitate financiară, cele mai afectate domenii sunt serviciile, retailul și imobiliarele, susține domnia sa.

La nivelul industriei, se remarcă o lipsă a cererii pe piața externă, pentru că o bună parte produce pentru export.

Cristian Pârvan, secretarul general al Asociației Oamenilor de Afaceri din România, ne-a declarat că propunerile Asociației venite în această perioadă de criză, pentru susținerea IMM-urilor care întâmpină dificultăți, nu au avut ecou la Guvern.

Domnia sa ne-a declarat că șomajul nu poate fi contracarat decât prin favorizarea mediului de afaceri, care să favorizeze, la rândul lui, locuri de muncă.

Approape 2.000 de reduceri de personal în Cluj

Un număr de 15 firme din Cluj au anunțat Agenția Județeană de Ocupare a Forței de Muncă (AJOFMC) că vor disponibiliza 1.962 de muncitori, anunță prefectul județului Cluj, Călin Platon, citat de NewsIn.

Viviani Mirică (continuare în pagina 3)

"IMPACT DEVELOPER&CONTRACTOR" DESPRE EFECTELE CRIZEI ASUPRA INVESTITORILOR:

Piața imobiliară va regresa la nivelul anilor 2000-2002

Marele capital investițional era prezent, până la declanșarea crizei financiare internaționale, pe patru piețe interconectate: piața bancară, piața de capital, piața asigurărilor și piața imobiliară.



Dan Ioan Popp

Domnia sa ne-a declarat: "Chiar dacă România are toate aceste piețe stabile, pe termen mediu, în următorii 1-2 ani, tot va fi afectată de criza financiară internațională. Prin comerțul exterior, fluxul de investiții străine - intrări/ieșiri și fluxurile demografice, România este parte a economiei globale.

În consecință, vom asista, pe de o parte, la o creștere a ofertelor de investiții imobiliare neterminate, care va conduce la un preț de vânzare diminuat al acestora, și, pe de altă parte, vom avea o diminuare a investițiilor imobiliare în general. Băncile nu vor finanța sau vor finanța foarte scump proiectele și achizițiile imobiliare, fapt care va genera, în 6-12 luni, o creștere a cererii de spații noi, în special rezidențiale, care, în schimb, vor deveni o raritate.

beneficiarii încep să înțeleagă faptul că produsele au calități diferite, oferă beneficii diferite și pot sau trebuie, să aibă prețuri diferite".

Domnia sa estimează că, în următorul an, prețurile vor scădea pentru locuințele din zone banale, fără servicii, din blocuri cvasi-comuniste, iar prețurile proprietăților interesante, cu diverse beneficii și poziționare bună, vor fi în staționare și, ulterior, vor avea o ușoară creștere deoarece marfa de calitate, încă, este o raritate. Este de așteptat ca, lunar, să apară pe piață oferte cu prețuri destul de joase, generate de investitorii care ori au probleme financiare și vor să-și lichideze activele ori au proprietăți de proastă calitate, de care trebuie să scape. Potrivit directorului "Impact Developer&Contractor", proprietățile de calitate, în special locuințele, vor avea prețuri în staționare, în perioada următoare, dar, în 4-6 luni, vor înregistra o ușoară creștere. Calitatea la care se referă domnul Popp presupune atât construcția în sine, dar, mai ales, la dotările și funcțiunile publice oferite în cadrul unui complex rezidențial noU.

Alina Toma Vereha (continuare în pagina 8)

Cătălin Chelu acuză conducerea CNVM de abuz în serviciu

Cătălin Chelu, fostul președinte al societății de investiții financiare (SIF) "Moldova", a formulat o cerere penală împotriva conducerii Comisiei Naționale a Valorilor Mobiliare, pe care o acuză de abuz în serviciu. Cei vizați de acțiunea domnului Chelu sunt Gabriela Anghelache, președintele CNVM, Paul Miclăuș, vicepreședintele Comisiei, Eugenia Negoită, vicepreședinta CNVM și Vladimir Cojocaru, șeful direcției de supraveghere din cadrul instituției.

Cătălin Chelu consideră că aceștia s-au folosit de funcțiile pe care le ocupă în cadrul CNVM, aplicând discreționar legea și prejudiciind investitorii români.

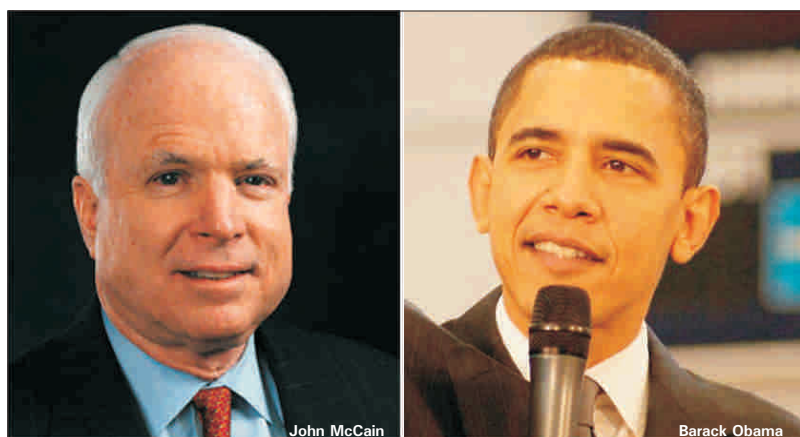
Cătălin Chelu: Pragul de 1% este doar pentru investitorii români

O altă acuză adusă de Cătălin Chelu Comisiei Naționale a Valorilor Mobiliare privește interpretarea discriminantă a prevederilor Legii 297/2004 actualizată, din care rezultă un abuz grav în detrimentul investitorilor autohtoni.

Ștefania Ciocirlan (continuare în pagina 7)

ALEGERILE SUA

Recâștigarea Americii



La momentul la care citiți acest articol, eu și confrății mei americani ne vom fi ales următorul președinte, cu care restul lumii va trebui să trăiască cel puțin patru ani. Majoritatea străinilor speră în președinția lui Obama. Asta, deosebit, în State, Obama este simpatizat de intelectualii, de elită instărită, în timp ce McCain este preferat, în principal, de săracii fără educație din mediul urban și rural; iar în lumea de astăzi, elitele au devenit globale, în timp ce săracii rămân, în ochii multor europeni, drept un extremist.

De fapt, oricine ar câștiga aceste alegeri va avea probleme inimaginabile, care, în urmă cu numai șase ani, ar fi părut la fel de improbabile ca...

Citiți, în pagina 2, McCain versus Obama, o analiză a WBS asupra celor doi candidați la președinția SUA

(continuare în pagina 3)